

Рекомендации по обслуживанию и эксплуатации мебели

Качество и комплектность изделия рекомендуется проверять в магазине при покупке в распакованном виде. Перед сборкой внимательно ознакомьтесь с данной инструкцией, проверьте комплектность фурнитуры и внимательно осмотрите детали на наличие механических повреждений.

Рекомендуется привлекать для сборки изделия квалифицированных специалистов.

Мебель должна храниться и эксплуатироваться в помещениях с температурой не ниже +2° и не выше +40° и относительной влажностью от 45% до 70%

Сборка изделия должна производиться в порядке, изложенном в настоящей инструкции. В процессе эксплуатации изделий необходимо периодически затягивать ослабленные винтовые соединения. В случае необходимости перемещения изделия по помещению перед перестановкой необходимо полностью освободить его от груза (одежда, матрас и т.п.) Во избежание поломки изделия передвижение производить, приподнимая его над уровнем пола. Поверхность деталей мебели следует беречь от попадания влаги во избежание разбухания и отклеивания кромки.

Не допускается расположение мебели ближе 50см от отопительных приборов и других источников тепла, а также под прямыми солнечными лучами. Это вызывает ускоренное старение, выцветание покрытия и деформацию деталей мебели.

Не допускается попадание на поверхности деталей агрессивных жидкостей (спирт, бензин, ацетон и т.п.)

Пыль с поверхности деталей мебели удалять чистой и сухой салфеткой из мягкой ткани (фланель, плюш и т.п.) Для очистки поверхностей от загрязнений использовать только специальные средства по уходу за мебелью, соответствующие характеру материала покрытия необходимо ознакомиться с инструкцией производителя).

Любые поверхности необходимо беречь от ударов твердыми предметами во избежание появления царапин, вмятин, трещин, сколов и т.п.

При эксплуатации изделий со стеклянными дверями, полками и зеркалами важно помнить, что эксплуатация деталей из стекла и зеркала с трещиной сопряжена с риском получения травмы.

При появлении трещин необходимо немедленно заменить поврежденную деталь.

Не допускается эксплуатация мебели для лежания без матраса. Не рекомендуется вставлять ногами на изделия. Во избежание несчастных случаев и повреждения купленной Вами мебели не разрешайте детям прыгать на кровати. Нагрузка должна распределяться равномерно и не превышать разрешенную допустимую нагрузку

ВАЖНО: несоблюдение вышеизложенных рекомендаций, повлекшее возникновение недостатков изделия, может являться основанием для утраты права на гарантийное обслуживание.

Гарантии изготовителя

Гарантийный срок эксплуатации изделия составляет: мебель бытовая - 24 мес., мебель для сидения и лежания, мебель детская-18мес., мебель детская для сидения и лежания-12мес. Гарантийный срок при розничной продаже через торговую сеть исчисляется со дня продажи мебели.

В период гарантийного срока изготовитель гарантирует ремонт изделий или его замену, если потребителем не нарушены правила транспортирования, хранения, сборки и эксплуатации.

Претензии предъявляются потребителем непосредственно в торгующую организацию, в которой была приобретена мебель, предъявив настоящую "инструкцию по сборке" и копию товарного чека.

Изготовитель гарантирует соответствие мебели требованиям ГОСТ 16371-2014 «Мебель»

Общие технические условия, ГОСТ 19917-2014 "Мебель для сидения и лежания. Общие технические условия" и требованиям ТР ТС 025/2012 "О безопасности мебельной продукции".

Срок службы изделия - 10 лет.

Предприятие-изготовитель оставляет за собой право без уведомления клиента вносить изменения в конструкцию изделия (в том числе замену фурнитуры), не ухудшающие его конструктивные и эксплуатационные характеристики.

ВАЖНО: сохраняйте, пожалуйста, инструкцию в случае повторной сборки мебели или рекламаций. В случае составления рекламации пользуйтесь обозначениями из данной инструкции по сборке.

С условиями гарантийного обслуживания, а также с рекомендациями по обслуживанию и эксплуатации мебели ознакомлен: _____ (подпись клиента)

Дата изготовления:

Штамп ОТК:

Дата продажи:

Штамп магазина:



Инструкция по сборке

Комод 32.12

пр.КН.НМ.32.12.00.00.00

935 * 1058 * 400

(высота*ширина*глубина)




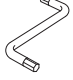






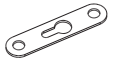







ООО МФ "Олимп-мебель"

Россия, 606400, Нижегородская область, г. Балахна, ул. Челюскинцев, 27

тел. 8(831) 266-00-29

сайт: www.olmeko.ru

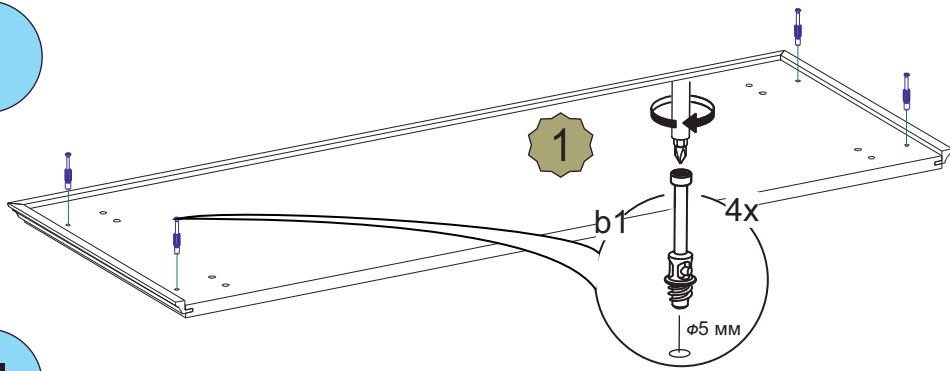
| № | Обозначение | Наименование | Размеры, мм. | Кол. |
|----|-------------------------|-----------------------------|--------------|------|
| 1 | КН.НМ.32.12.00.01.00 | Крышка в сборе: | 1060 x 397 | 1 |
| 2 | КН.НМ.32.12.00.02.00 | Стенка горизонтальная | 976 x 370 | 1 |
| 3 | КН.НМ.32.12.00.03.00 | Стенка вертикальная | 914 x 360 | 1 |
| 4 | КН.НМ.32.12.00.04.00 | Стенка вертикальная | 914 x 360 | 1 |
| 5 | КН.НМ.32.12.00.05.00 | Стенка вертикальная | 844 x 104 | 4 |
| 7 | КН.НМ.32.05.00.07.00 | Стенка вертикальная | 1042 x 70 | 1 |
| 8 | КН.НМ.32.04.00.08.00-01 | Стенка вертикальная | 370 x 70 | 2 |
| 9 | КН.НМ.32.12.00.09.00 | Фасадная ст. ящика в сборе: | 874 x 314 | 2 |
| 10 | КН.НМ.32.12.00.10.00 | Стенка ящика боковая левая | 350 x 250 | 2 |
| 11 | КН.НМ.32.12.00.11.00 | Стенка ящика боковая правая | 350 x 250 | 2 |
| 12 | КН.НМ.32.12.00.12.00 | Стенка ящика задняя | 804 x 250 | 2 |
| 14 | КН.НМ.32.05.00.14.00 | Фасадная ст. ящика в сборе: | 874 x 200 | 1 |
| 15 | КН.НМ.32.02.00.15.00 | Стенка ящика боковая левая | 350 x 100 | 1 |
| 16 | КН.НМ.32.02.00.16.00 | Стенка ящика боковая правая | 350 x 100 | 1 |
| 17 | КН.НМ.32.05.00.17.00 | Стенка ящика задняя | 804 x 100 | 1 |
| 18 | КН.НМ.32.05.00.18.00 | Дно ящика ДВП | 358 x 834 | 3 |
| 19 | КН.НМ.32.12.00.19.00 | Профиль МДФ | 844 x 65 | 2 |
| 20 | КН.НМ.32.12.00.20.00 | Ст.задняя ДВП | 874 x 333 | 3 |
| 21 | | Профиль соединительный | 840 | 2 |

| | | | | | |
|--|---|---|---|--|---|
| a1  8шт. | a3  1шт. | a2  8шт. | b1  27шт. | b2  27шт. | b3  27шт. |
| d2  3,5x16 110шт. | d3  4x30 20шт. | n1  2шт. | l2  4шт. | g1  10шт. | c2  3комп. |
| h4  3шт. | j15  M4x12 6шт. | f2  9шт. | k1  6шт. | | |

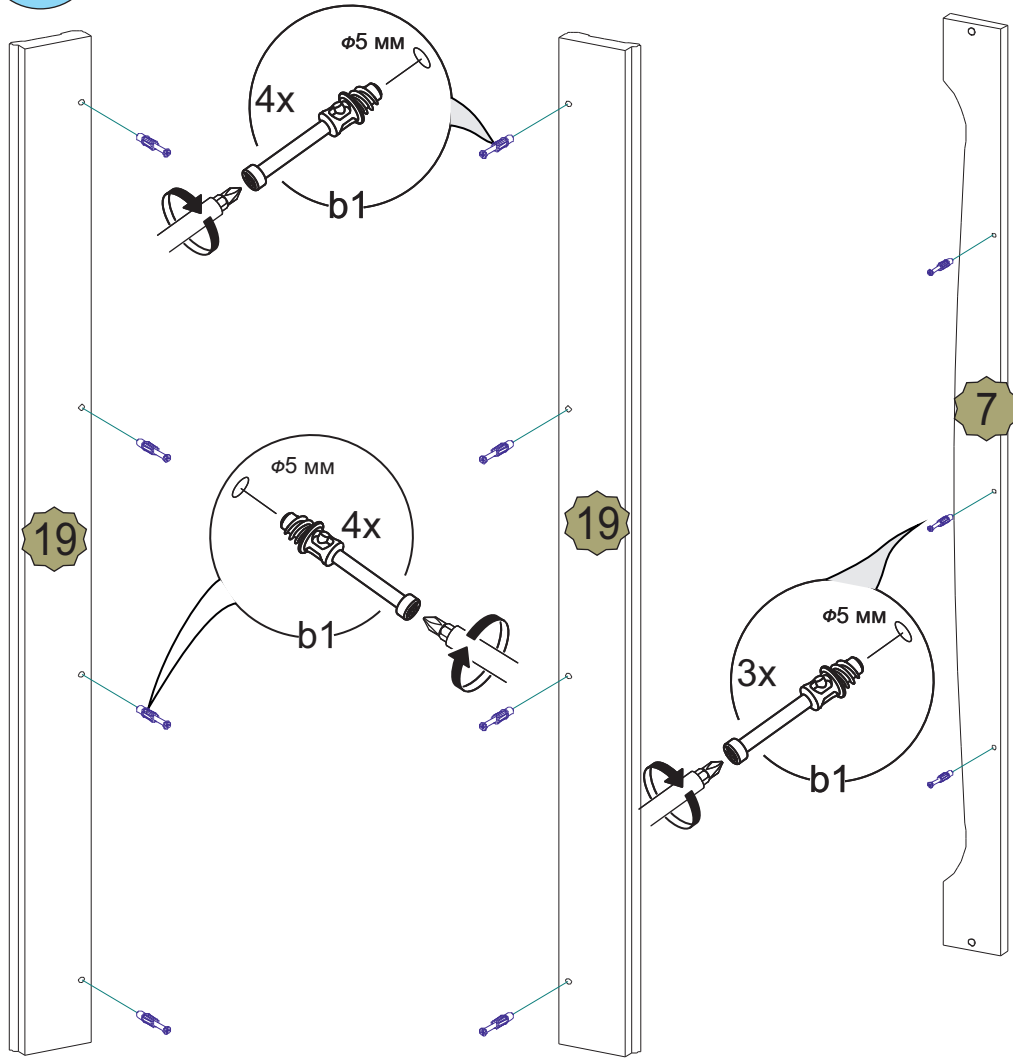


Для заметок:

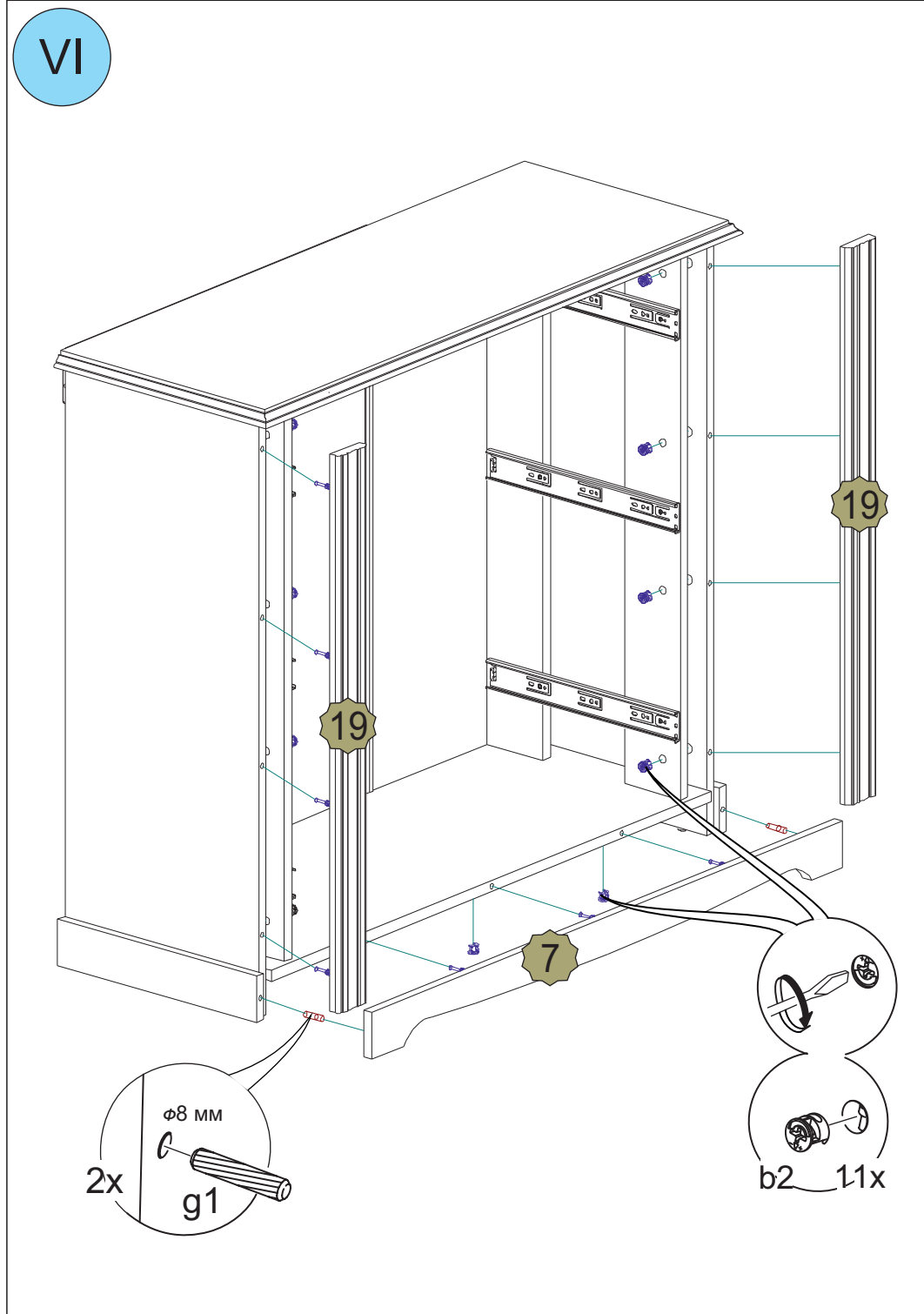
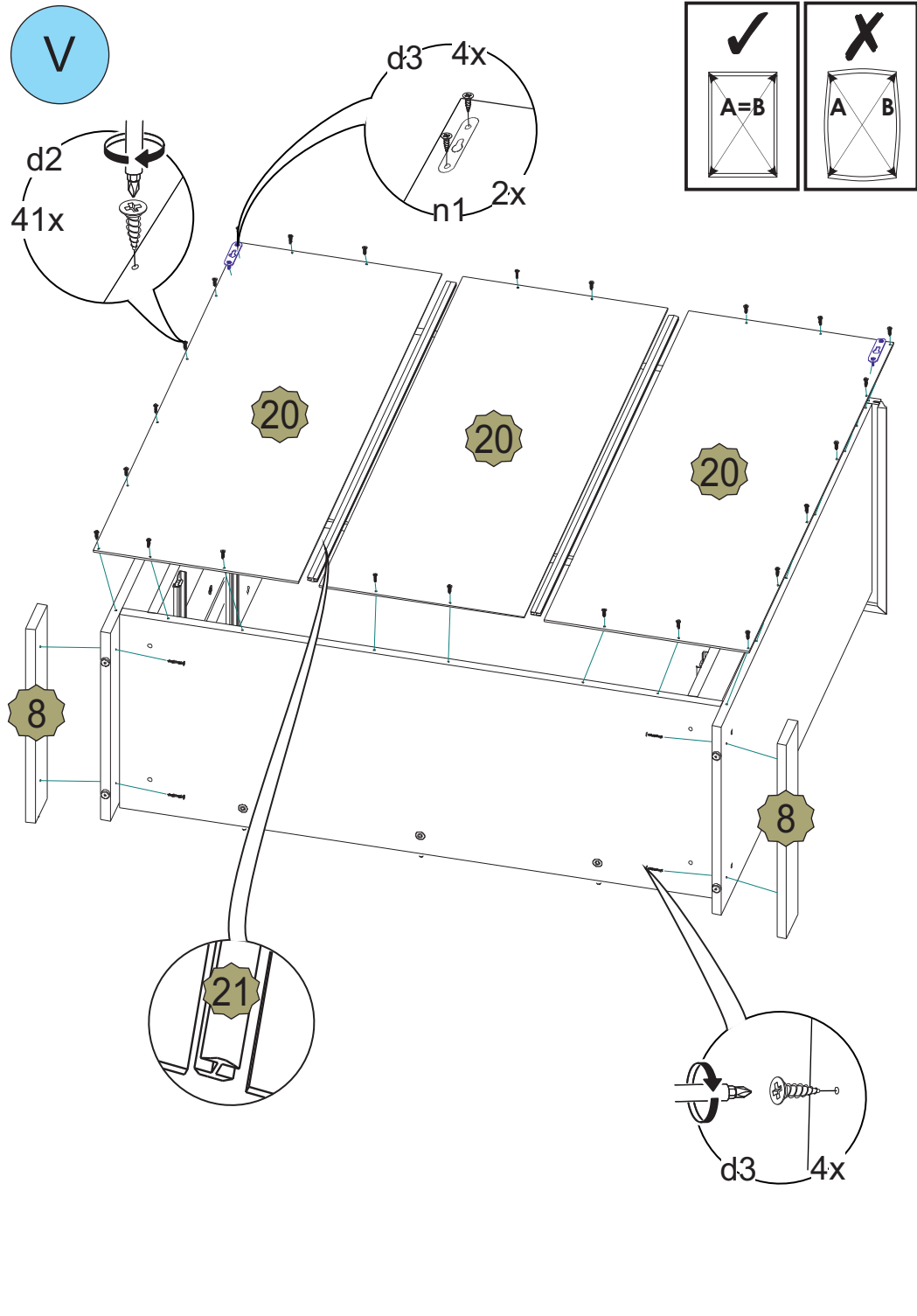
II



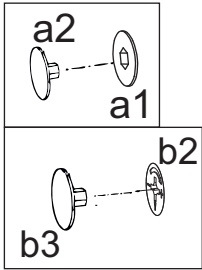
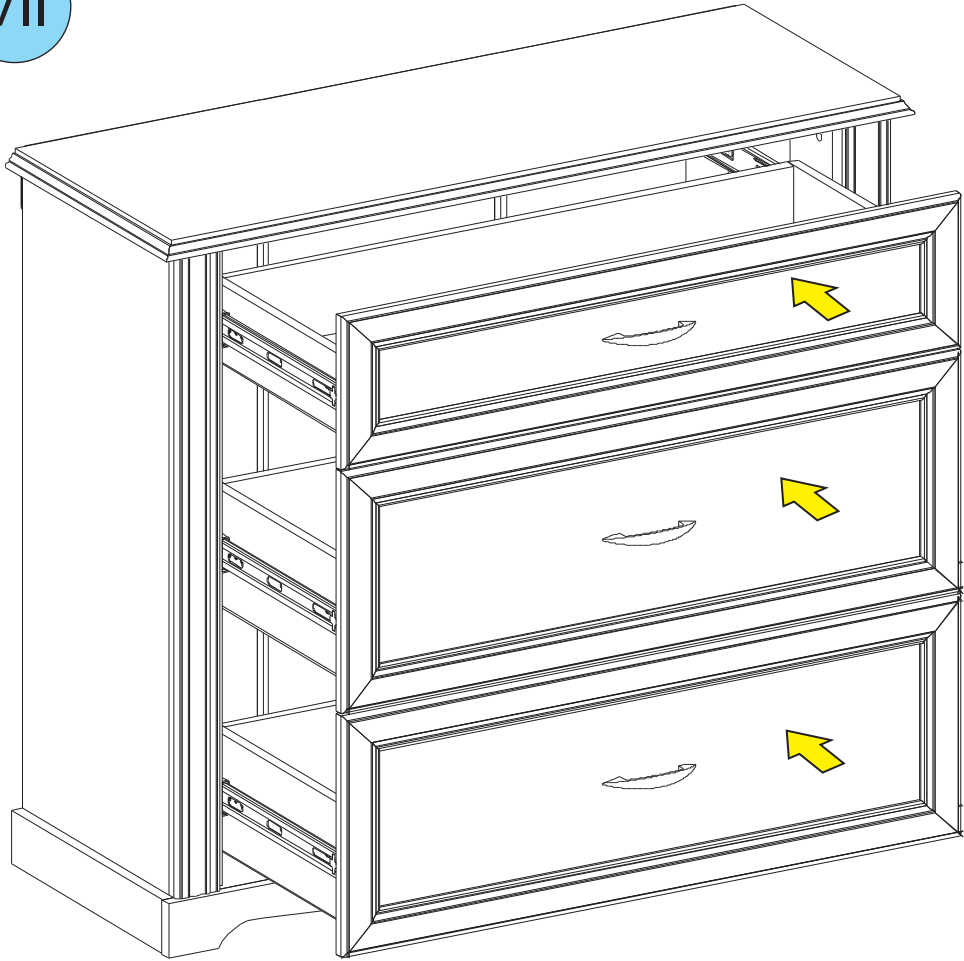
III



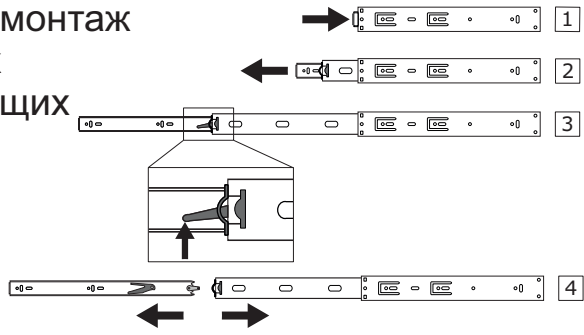
Для заметок:



VII



монтаж, демонтаж шариковых направляющих



IV

